

Natura 2000-handleplan 2022–2027

Urup Dam, Brabæk Mose, Birkende Mose og Illemose

Natura 2000-område nr. 113
Habitatområde H97

Titel: Natura 2000-handleplan 2022-2027 for Urup Dam, Brabæk Mose, Birkende Mose og Illemose

Udgiver: Kerteminde kommune, Hans Schacksvej 4, 5300 Kerteminde og Miljøstyrelsen

År: 2024

Forsidefoto: Afgræsning i Urup Dam med kreaturer af racen Murray Grey giver variation i landskabet.

Fotograf: Henrik Mathiasen

Copyright: Kerteminde Kommune

Må citeres med kildeangivelse.

Indhold

1. Resumé	4
2. Baggrund	4
2.1 Den lovgivningsmæssige ramme	5
2.2 Miljøvurdering af handleplanerne	5
4. Gennemførelse af Natura 2000-handleplan for sidste planperiode	6
4.1 Redegørelse for gennemførelse af sidste Natura 2000-handleplan.....	6
4.2 Foreløbig vurdering af gennemførelse af sidste Natura 2000-handleplan.....	8
5. Behov for indsatser	9
6. Indsatser fordelt på aktør.....	11
7. Prioritering af den forventede indsats	12
8. Forventede initiativer og plan for interessentinddragelse	12
Bilag 1: Kortbilag	14
Bilag 2: Naturtyper og arter på udpegningsgrundlaget	15

1. Resumé

Handleplanen for N2K-område nr. 113, Urup Dam, Brabæk Mose, Birkende Mose og Illemose, beskriver den indsats, der skal igangsættes i Natura 2000-området inden udgangen af 2027. Natura 2000-området består af habitatområde H97.

Det overordnede mål for området er beskrevet i afsnit 3.1 i Natura 2000-planen og de konkrete mål i afsnit 3.2. Generelt gælder for dette område, at den samlede forekomst af naturtyper og arters levesteder i Natura 2000-området, uanset om de er kortlagt, skal være stabil eller i fremgang, såfremt de naturgivne forhold giver mulighed for det.

Målsætningerne konkretiseres i Natura 2000-planens afsnit 4.1 og 4.2 i form af nogle generelle og områdespecifikke retningslinjer for indsatsprogrammet.

Hovedformålet med indsatserne i perioden 2022-27 er:

1. Fokus på mere naturlige processer og naturens robusthed
2. Sikre og forbedre tilstanden af den eksisterende natur og levesteder
3. Bekæmpe invasive arter

Indsatsen i denne planperiode er at fortsætte og færdiggøre indsatsen, som blev startet i 2. planperiode, at genskabe, udvikle og øge arealet med lysåbne rigkær. Der arbejdes fortsat på at skabe sammenhæng mellem naturområderne, og sikre rigkærene ved hensigtsmæssig hydrologi og drift/pleje, så der også fremadrettet vil være en stor og levedygtig bestand af orkideen mygblomst (*Liparis loeselii*).

Indsatsen udføres både på offentlige og private arealer i området. Projekter på private lodsejeres arealer gennemføres i videst muligt omfang gennem frivillige aftaler. Der findes blandt andet en række understøttende tilskudsordninger, som kan søges gennem Landbrugsstyrelsen og Miljøstyrelsen, samt midler til Life-projekter som medfinansieres af EU.

For oversigtskort over Natura 2000-område se bilag 1.

2. Baggrund

Miljøstyrelsen har udarbejdet Natura 2000-planer for 257 Natura 2000-områder, som indgår i den danske del af det europæiske Natura 2000-netværk. Planerne beskriver målene for det enkelte Natura 2000-område og fastlægger de indsatser, der skal ske inden for planperioden 2022–27. Natura 2000-planerne kan ses på Miljøstyrelsens hjemmeside www.mst.dk.

Ud fra Natura 2000-planerne er der udarbejdet Natura 2000-handleplaner for de enkelte Natura 2000-områder. Handleplanerne skal medvirke til at gennemføre Natura 2000-planerne for de enkelte områder. Denne handleplan er udarbejdet af Kerteminde Kommune på grundlag af Natura 2000-plan for Natura 2000-område nr. 113, Urup Dam, Brabæk Mose, Birkende Mose og Illemose.

Hver kommune er ansvarlig for de dele af handleplanen, der vedrører kommunens geografiske område på land og kommunens kystnære områder. Kommunerne er ansvarlige for, at handleplanerne gennemføres inden udgangen af 2027. Miljøstyrelsen er ansvarlig for at udarbejde en skovhandleplan for de skovbevoksede, fredskovpligtige Natura 2000-arealer, men der er ikke skovhabitatnatur i fredskovpligtige arealer for dette Natura 2000-område.

Offentlige lodsejere, som ejer arealer i Natura 2000-området, kan vælge at gennemføre Natura 2000-planen direkte i egne planer for forvaltningsindsatser (eks. drifts- og plejeplaner). Kerteminde Kommune er eneste offentlige lodsejer på Natura 2000-området, og ejer 12 ha ud af de 102 ha området består af. Kommunens indsatser er med i den samlede handleplan for hele Natura 2000-området.

2.1 Den lovgivningsmæssige ramme

Den lovgivningsmæssige baggrund for handleplanerne findes i:

- miljømålsloven (lovbekendtgørelse nr. 692 af 26. maj 2023)
- naturbeskyttelsesloven (lovbekendtgørelsen nr. 1392 af 4. oktober 2022)
- bekendtgørelse om kommunalbestyrelsernes Natura 2000-handleplaner (bekendtgørelse nr. 944 af 27. juni 2016)

Det er kommunalbestyrelsen, der er ansvarlig for at gennemføre Natura 2000-planen på de privatejede arealer. Offentlige lodsejere er ansvarlige for at gennemføre Natura 2000-planen på deres egne arealer.

Handleplanen skal ifølge lovgivningen indeholde nedenstående:

- En prioritering af myndighedens forventede forvaltningsindsats i planperioden på baggrund af en opgørelse af behovet for konkrete forvaltningstiltag.
- De forventede initiativer, som myndigheden vil tage for at gennemføre Natura 2000-handleplanen, herunder en plan for interessentinddragelse.
- En oversigt over fordelingen af indsatsen mellem kommunale myndigheder, Miljøstyrelsen og offentlige lodsejere.
- En redegørelse for gennemførelsen af handleplanen for den forudgående 6-års periode, der gør det muligt at vurdere, i hvilket omfang Natura 2000-handleplanen er gennemført for den forudgående periode.

Handleplanen skal ikke omfatte offentligt ejede arealer, hvis der for disse arealer er udarbejdet/udarbejdes en plan for forvaltningsindsatsen, der er i overensstemmelse med de fastsatte mål for naturtilstanden i Natura 2000-planen. Der indsættes et resumé af de offentlige planer i handleplanens bilag.

Handleplanen skal være så konkret, at dens gennemførelse kan vurderes. Dog må handleplanen ikke foregribe det præcise indhold af de aftaler eller afgørelser, der træffes i forhold til den enkelte lodsejer i forbindelse med gennemførelsen af handleplanen.

Handleplanen skal i samspil med vandplanlægningen realisere Natura 2000-planen for så vidt angår vandbehov for de naturtyper, som er direkte afhængige af et vandøkosystem. Natura 2000-planens mål om forbedret vandkvalitet i større søer, vandløb, fjorde og kystvande realiseres gennem indsatsen i vandplanlægningen og skal ikke indgå Natura 2000-handleplanerne.

2.2 Miljøvurdering af handleplanerne

Natura 2000-handleplanerne er en type af planer, som kan være omfattet af krav om miljøvurdering i henhold til Bekendtgørelse af lov om miljøvurdering af planer og programmer og af konkrete projekter (VVM) (lovbekendtgørelse nr. 4 af 3. januar 2023) – herefter refereret til som miljøvurderingsloven.

Ved vurderingen af om en handleplan er omfattet af Miljøvurderingsloven ses på kriterierne i lovens § 8. Erfaringsmæssigt er der en del handleplaner, som ikke vil være omfattet af miljøvurderingsloven. Det afhænger dog i alle tilfælde af det konkrete indhold af handleplanen, og der skal derfor altid foretages en særskilt vurdering for hver plan.

Kerteminde Kommune har vurderet, at handleplanen ikke er omfattet af miljøvurderingsloven.

Denne handleplan er blevet vurderet i forhold til, om den er omfattet af miljøvurderingsloven. Det er vurderet, at den ikke er omfattet af miljøvurderingsloven og der dermed ikke skal udarbejdes miljøvurdering af handleplanen.

Der er vurderet på, om handleplanen sætter nye rammer for fremtidige anlægstilladelser, eller om den vurderes at kunne påvirke internationalt udpegede naturbeskyttelsesområder væsentligt jfr. miljøvurderingslovens §8.

Det er myndighedens vurdering, at handleplanen ikke sætter nye rammer for fremtidige anlægstilladelser.

Det er myndighedens vurdering, at handleplanen er undtaget fra habitatdirektivets artikel 6, stk. 3 og dermed fra vurdering efter miljøvurderingsloven, fordi planerne er "direkte forbundet med eller nødvendige for lokalitetens forvaltning" jfr. artikel 6, stk. 3, 1. pkt. Handleplanen anses som direkte forbundet med og nødvendig for Natura 2000-områdets forvaltning.

For samtlige Natura 2000-planer er der foretaget en strategisk miljøvurdering (SMV). Natura 2000-planerne og de tilhørende miljøvurderinger kan findes på Miljøstyrelsens hjemmeside under Natura 2000, tredje generation planer (2022-2027).

3. Områdebeskrivelse

Natura 2000-området Urup Dam, Brabæk Mose, Birkende Mose og Illemose har et areal på 102 ha, hvoraf ca. 12 ha ejes af Kerteminde Kommune. Det resterende areal ejes af private lodsejere.

Hele Natura 2000-området ligger i Kerteminde Kommune.

Området ligger nord for Langeskov, og domineres af 2 parallelle dalsystemer. I dalene findes mindre vandløb, der udgør den øvre del af Geels Å systemet. Hovedparten af området består af moser og ferske enge på kalkholdig jordbund. Centralt i området findes mosen Urup Dam. Mosen er meget kalkrig, hvilket har gjort, at der her er udviklet store arealer med naturtypen rigkær.

Urup Dam har en særlig artsrig vegetation med forekomst af mange karakteristiske plantearter, bl.a. er mosen et af de få danske voksesteder for den sjældne orkide mygblomst (*Liparis loeselii*).

Natura 2000-området indeholder store sammenhængende arealer med afgræssede rigkær.

Spredt i området findes nærings- og kalkrige søer med kransnålealger. Der er desuden avneknippemose, skovsumpe og elle- og askeskove, som typisk er opstået ved tilgroning af rigkærene.

Tilstrømning af næringsstoffer til mosen er reduceret ved etablering af et tilstødende vådområde.

Den centrale del af Urup Dam er fredet med det formål at bevare områdets unikke flora.

De væsentligste naturforvaltningsmæssige opgaver i området er forsat sikring af hensigtsmæssig drift/pleje på de sammenhængende rigkær, så der sikres tilstrækkelige store levesteder for mygblomst (*Liparis loeselii*).

4. Gennemførelse af Natura 2000-handleplan for sidste planperiode

4.1 Redegørelse for gennemførelse af sidste Natura 2000-handleplan

Handleplanerne for anden planperiode har været gældende siden udgangen af 2017. Kommunen har i den mellemliggende periode arbejdet for at gennemføre den indsats, der blev beskrevet i Natura 2000-planen for planperioden 2016-2021.

Det er muligt at få et samlet overblik over tilskudskompenserede indsatser i Natura 2000-områderne i "Sammenfatning af Natura 2000-planerne 2022-2027" på Miljøstyrelsens hjemmeside.

I Natura 2000-området er der indgået aftaler om tilskud til naturforbedring på hovedparten af områdets lysåbne arealer. Den primære naturplejeindsats har været tilsagn om midler til afgræsning på ca. 44 ha.

Der er gennemført tiltag igennem LIFE 70 projektet på Natura 2000-området, egenfinansiering af LIFE 70 projektet er finansieret af kommunale DUT midler. Indsatsen var med fokus på forbedring af tilstanden for rigkær og øgning af arealet med naturtypen. Der er gennemført rydning af 17 ha sumpskov og høje græsser med henblik på at genskabe rigkær. Desuden er der etableret hegn omkring et areal på 13,5 ha.

I forbindelse med dette LIFE-projekt blev der udarbejdet forslag til forvaltning af rigkær i Helnæs Made og Urup Dam med særligt hensyn til mygblomst. Der er således konkrete anbefalinger til driften af arealerne med f.eks. fokus på at forbedre hydrologi, forvalte de lysåbne arealer herunder tidvis våd eng mv.

Tabel 1, Tabel 2 og

Tabel 4 viser en oversigt over de realiserede, påbegyndte og planlagte projekter inden for Natura 2000-området.

Tabel 1 Følgende indsats er delvist finansieret via kommunernes egne midler eller DUT-midler.*

	Indsats**	Kommunalt ejet	Privatejet
Kerteminde Kommune	Rydning af buske og træer	Ca. 2 ha	Ca. 13 ha
	Rydning af genvækst fra tidligere rydninger	0	Ca. 7 ha
	Indhegning	Ca. 2,5 km	Ca. 4,5
	Opkøb af agerjord til beskyttende, dyrkningsfri bufferzone	3 ha	0
	Opsætning og indkøb af græsningsfaciliteter til afgræsning	12 ha	32 ha

* Omfatter ikke offentlige arealer, hvor ejeren gennemfører Natura 2000-planen i egne planer for forvaltningsindsatser. Se resumé af plan for forvaltningsindsatserne i bilag 1.

**Disse indsats blev udført igennem LIFE 70 projektet, og er medfinansieret af projektet. Indsatserne er derfor også at finde i tabel 4.

Tabel 2 Følgende indsats er finansieret gennem landdistriktsmidler eller anden finansiering og gælder arealer, der ikke er skovbevoksede, fredskovspligtige arealer.*

	Indsats	Kommunalt ejet	Privatejet
Kerteminde Kommune	Etablering af afgræsning på ikke skovbevoksede, fredskovspligtige arealer	0,9 ha.	2,4 ha.

* Omfatter ikke offentlige arealer, hvor ejeren gennemfører Natura 2000-planen i egne planer for forvaltningsindsatser. Se resumé af plan for forvaltningsindsatserne i bilag 1.

Tabel 3

Indsats	Tilskudsfinansiering på private arealer (ha)¹	Offentlige arealer (ha)²	Total (ha)
Ikke relevant i denne planperiode	-	-	-

¹ Indsats på private arealer dækker over indsats, som er tilskudsfinansierede.

² Indsatser på offentlige arealer dækker hovedsageligt over indsatser gennemført via lodsejeres egne midler men kan også være dækket af tilskudsordninger.

Tabel 4: Følgende Life-projekter er iværksat i området.

	Life 70	
	Tiltag udført gennem projektet	Antal
Kerteminde Kommune	Rydning af buske og træer	Ca. 15 ha
	Rydning af genvækst fra tidligere rydninger	Ca. 7 ha
	Indhegning	Ca. 7 km
	Opkøb af agerjord til beskyttende, dyrkningsfri bufferzone	3 ha
	Opsætning og indkøb af græsningsfaciliteter til afgræsning	44 ha

Life70 - Restoration of rare wet terrestrial habitat nature types and natural priority in Southern Denmark
 Dette projekt kørte fra 2010-2018.

LIFE-projektet havde til formål at øge arealet med lysåbne rigkær, og blev gennemført som en del af Natura 2000-handleplanen for 2. periode for området.
 I forbindelse med projektet blev der ryddet større partier med skov og krat for at genskabe lysåben natur. Efterfølgende blev naturområderne indhegnet.
 Der er opsat læskure og rent drikkevand, så områderne kan afgræsses af kreaturer. Projektet købte kreaturer, som indgår i helårsafgræsningen. I projektet er desuden udlagt 3 ha til dyrknings- og sprøjtefri bufferzone omkring den sårbare mose ved Urup Dam.

Efter LIFE 70 var afsluttet, blev der udformet en After LIFE Conservation Plan. Formålet med After LIFE Conservation Plan er at fastlægge en plan for den driftsmæssige forvaltning af LIFE projektet efter dets formelle afslutning. Her henvises til [Plejeplan - Urup Dam 2018-2028](#).

Ud over de ovennævnte indsatser har myndighederne søgt at gennemføre Natura 2000-handleplanen gennem følgende tiltag:

Kerteminde Kommune vil i hele handleplanens periode afsøge EU's LIFE program til indsatser for at forbedre naturtilstanden, sammenkæde naturtyper samt skabe større robusthed i Natura 2000-område nr. 113, Urup Dam, Brabæk Mose, Birkende Mose og Illemose.

4.2 Foreløbig vurdering af gennemførelse af sidste Natura 2000-handleplan

Handleplanen skal ifølge bekendtgørelsen indeholde en redegørelse for gennemførelsen af handleplanen for den forudgående 6 og 12 års periode, der gør det muligt at vurdere, i hvilket omfang Natura 2000-planen for den forudgående periode er realiseret. Vurderingen af hvorvidt handleplanerne er gennemført i den forudgående periode, er baseret på, om de planlagte indsatser fra sidste handleplan er opfyldt, eller der er udført tilsvarende tiltag.

Kommunen vurderer, at områdets tilstand er generelt forbedret. Ekstra bufferzone, afgræsning og rydning af opvækst i området har haft en positiv effekt på de lysåbne områder.

Effekten af indsatserne bliver løbende vurderet i det Nationale Overvågningsprogram for Vandmiljø og Natur (NOVANA), som overvåger vandmiljøets og naturens tilstand inden for de områder, der prioriteres i forhold til de politisk fastsatte økonomiske rammer.



I forgrunden ses den udlagte bufferzone, som skal beskytte mosen mod negativ påvirkning fra de omkringliggende agerjorde.

Fotograf: Henrik Mathiasen

5. Behov for indsatser

Natura 2000-planen for Natura 2000-område nr. 113, Urup dam, Brabæk mose, Birkende mose og Illemose beskriver de konkrete mål for indsatsen. Indsatsprogrammet i Natura 2000-planerne er afstemt, så den økonomiske ramme og den krævede indsats i planerne passer sammen. Til gennemførelse af planerne stiller staten en række virkemidler til rådighed, ligesom det forudsættes, at kommunerne bidrager økonomisk via de midler, som kommunerne er blevet økonomisk kompenseret for af staten (DUT-midlerne).

På baggrund af Natura 2000-planen har Kerteminde kommune vurderet, at der er behov for nedenstående konkrete forvaltningstiltag. Handleplanmyndigheden skal forsøge at indgå frivillige aftaler med lodsejere om drift. Hvor dette ikke er muligt, skal myndigheden påbyde en bestemt drift, hvis det er nødvendigt for opnåelse af målene i Natura 2000-planen eller for at forhindre forringelse og forstyrrelse.

- Kerteminde Kommune afsøger EU's LIFE program til indsatser for at forbedre naturtilstanden, sammenkæde naturtyper samt skabe større robusthed i Natura 2000-område nr. 113, Urup Dam, Brabæk Mose, Birkende Mose og Illemose.
- Kerteminde Kommune vil fokusere på at sikre og udvikle den nuværende drift af området.

- Der afsøges mulighed for helårs- og samgræsning med f.eks. heste.
- Der afsøges mulighed for samlægning af folde inden for området, for at skabe sammenhængende græsning i større enheder.
- Der afsøges muligheder for at udlægge yderligere ca. 8 ha kulstofholdige lavbundsjord til bufferzoner gennem EU's LIFE program og nationale ordninger, for at forbedre områdets robusthed. Dette vil også opfylde indsatser beskrevet i kommunens DK2020 klimahandleplan.
- Der afsøges EU's LIFE program til hydrologiske indsatser som brinksikring af rende gennem Urup Dam for at forhindre negativ påvirkning af habitat for mygblomst (*Liparis loeselii*).
- Der afsøges muligheden for at udpege urørt skov på kommunale områder.

Offentlige lodsejere skal selv organisere gennemførelse af indsatser på egne arealer.

Fordelingen af indsatsen fremgår af nedenstående Tabel 5 og 6.

Tabel 5: Behov for indsatser for naturtyperne*

Forventede indsatser		Skøn over behov:		
		Igangværende indsats	Ny indsats	Samlet behov for indsats
Lysåbne naturtyper	Rydning af uønsket opvækst	0	Op til 17 ha	Op til 17 ha
	Forbedring af hydrologi	-	-	-
	Græsning eller høslæt**	Ca. 48 ha	Op til 39 ha	Op til 87 ha
	Etablering af nye vandhuller		Op til 5 stk	
Skovnaturtyper uden fredskovspligt	Skovnaturtypebevarende drift og pleje -	-	-	-
	Afsøg mulighed for at omlægge kommunal skov til urørt skov	-	Op til 5 ha	Op til 5 ha

* Omfatter ikke offentlige arealer, hvor ejeren gennemfører Natura 2000-planen i egne planer for forvaltningsindsatser. Se resumé af plan for forvaltningsindsatserne i bilag 1.

** Baseret på kortdata fra Pleje af græs- og naturarealer-ordningen.

Tabel 6: Behov for indsatser for arter udover indsatser for naturtyper på lysåbne naturtyper og skovnaturtyper uden fredskovspligt*

Forventede indsatser	Skøn over behov:		
	Igangværende indsats	Ny indsats	Samlet behov for indsats
Etablering af vandhuller	0 stk.	Op til 5 stk.	Op til 5 stk.
Indsats for mygblomst (<i>Liparis loeselii</i>)	3 stk.**	Op til 1.200 stk.	Op til 1.200 stk.

* Omfatter ikke offentlige arealer, hvor ejeren gennemfører Natura 2000-planen i egne planer for forvaltningsindsatser. Se resumé af plan for forvaltningsindsatserne i bilag 1.

** Efter Miljøstyrelsens seneste optælling fra 2022.



Særligt birk (Betula sp.), pil (Salix sp.) og rød-el (Alnus glutinosa) har dyrene svært ved at holde nede i mosen. Her ses en tæt nyopvækst af rød-el (Alnus glutinosa).

Fotograf: Henrik Mathiasen

6. Indsatser fordelt på aktør

Grundlæggende er ansvaret fordelt, så kommunerne er ansvarlig myndighed på alle arealer i kommunen undtagen de skovbevoksede, fredskovspligtige arealer.

Miljøstyrelsen er ansvarlig myndighed for de skovbevoksede, fredskovspligtige arealer. Det gælder dog, at kommunerne er ansvarlige for de arealer i fredskov, der er beskyttet efter §3 i naturbeskyttelsesloven.

Myndighederne er ansvarlige, jfr. ovenstående fordeling, for gennemførelse af handleplanen undtagen for offentlige arealer, hvor lodsejer selv er ansvarlige for at gennemføre handleplanen. De fleste indsatser er geografisk bestemt, hvorved den nævnte myndigheds- og arealdeling er gældende. Det er muligt at finde relevante Natura 2000-geodata i [MiljøGIS^{\[1\]}](#). Endvidere kan overvågningsdata fra NOVANA-programmet tilgås via [Danmarks Miljøportal^{\[2\]}](#) og i Natura 2000-basisanalyserne.

Der kan være indsatser i Natura 2000-planens indsatsprogram, hvor der ikke er samme klare geografiske afgrænsning. I denne handleplan er der en naturlig ansvarsfordeling ud fra den geografiske afgrænsning, og dermed hvilken myndighed, der er ansvarlig for gennemførelse.

7. Prioritering af den forventede indsats

Natura 2000-planerne 2022-2027 har især fokus på en naturforvaltning, hvor man gør brug af naturens egne dynamikker. Samtidig fastholdes en række indsatser, der er kendt fra de gældende planer.

Hovedformålene med indsatserne i tredje planperiode (2022-2027) er:

- 1. Fokus på mere naturlige processer og naturens robusthed**
 1. Der er øget fokus på en mere naturnær forvaltning med fokus på at sikre sammenhæng i naturen og mere naturlige dynamikker i Natura 2000-områderne
 2. Der arbejdes for at udvide arealet med urørt skov
 3. Der er fokus på tiltag mod klimaforandringer og dermed områdernes robusthed over for pludselige hændelser
- 2. Sikre og forbedre tilstanden af den eksisterende natur og levesteder hvilket bl.a. er i overensstemmelse med 'brandmandens lov' og EU's biodiversitetsstrategi 2030**
 1. Fortsætte arbejdet med at sikre naturtilstanden f.eks. ved naturpleje på plejekrævende arealer
 2. Fortsætte arbejdet med at afsøge behovet for og udlægge forstyrrelsesfrie zoner bl.a. til gavn for trækfugle, marine naturtyper og havpattedyr
 3. Fokus på indsatser, der gavner truede arter og fugle
 4. Fortsætte arbejdet med at afsøge behovet for at regulere fiskeri i beskyttede områder
- 3. Bekæmpe invasive arter**
 1. Fortsætte arbejdet med at bekæmpe invasive arter

Prioriteringen af den forventede forvaltningsindsats i planperioden er sket på baggrund af opgørelsen af behovet for konkrete indsatser (se kapitel 4). Den nedenstående prioritering afspejler således den forventede tidsfølge af indsatsen i forbindelse med de konkrete forvaltningstiltag.

Kommunalbestyrelsen vil prioritere følgende:

1. Det prioriteres at videreføre indsatsen, som er startet i 2. planperiode.
2. Sammenbinding af naturområderne.
3. Gennemføre yderligere undersøgelse af klimatiske og hydrologiske forhold og evt. forbedre forholdene på baggrund af denne.
4. Afsøge mulighed for ekstra bufferzone.

8. Forventede initiativer og plan for interessentinddragelse

Det er Kerteminde Kommunes hensigt at planlægge og udføre projekterne som vist i nedenstående tabel 7, og i den forbindelse tager myndigheden en række initiativer for at inddrage lodsejere og andre interessenter i projekterne.

Tabel 7 viser myndighedens plan for interessentinddragelse. Der kan ske ændringer, hvis det ønskes af lodsejerne, eller hvis andre forhold taler for det.

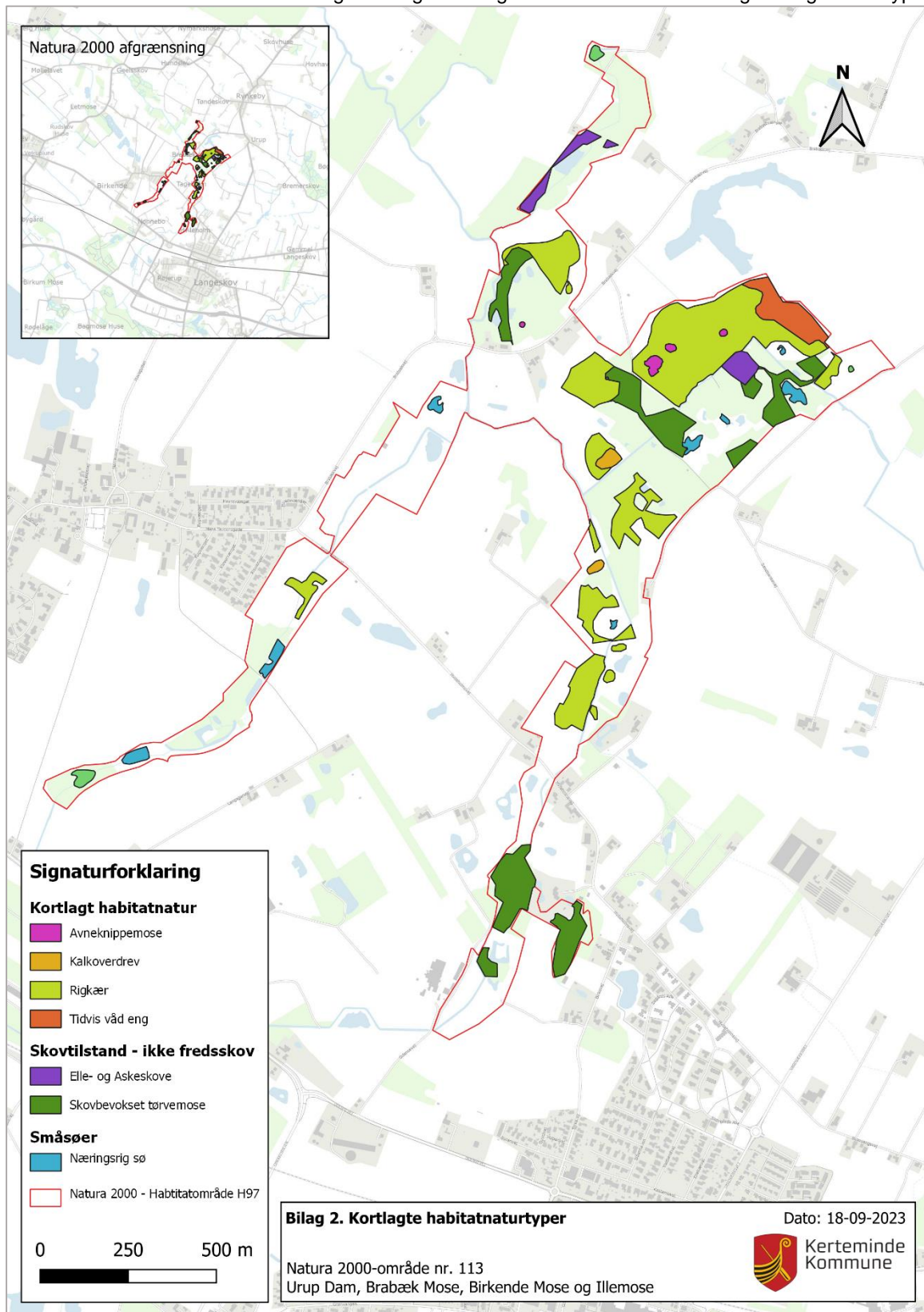
Table 7. Forventet plan for interessentinddragelse

Projekt navn	Initiativ	Tidsplan	Myndighed
Inddragelse af lodsejerfølgegruppen	Kommunerne afholder minimum et møde/markvandring for lodsejerfølgegruppen	Hele planperioden	Kerteminde Kommune
Inddragelse af interessentfølgegruppen	Kommunerne afholder minimum et møde/markvandring for Interessentfølgegruppen	Hele planperioden	Kerteminde Kommune
Høring af Natura 2000-handleplan	Høring af forslag til Natura 2000-handleplan i minimum 8 uger	Marts-april 2024	Kerteminde Kommune
Inddragelse af relevante interessenter i konkrete projekter	Løbende inddragelse af Lodsejer, Grønt Råd og interessenter i konkrete projekter	Hele planperioden	Kerteminde Kommune

Projekter på private lodsejeres arealer gennemføres i videst muligt omfang gennem frivillige aftaler, og derfor er det i mange tilfælde ikke på nuværende tidspunkt muligt at beskrive, hvornår projekterne fysik bliver udført. Kerteminde Kommune vil i hvert enkelt tilfælde sørge for, at relevante interessenter bliver inddraget.

Bilag 1: Kortbilag

Herunder er indsat relevante kortbilag med afgrænsning af Natura 2000-område og kortlagte naturtyper.



Billede 1: Kilde: Styrelsen for Dataforsyning og Infrastruktur.

Bilag 2: Naturtyper og arter på udpegningsgrundlaget

Udpegningsgrundlag for Natura 2000-område bestående af Habitatområde H97

Tabel 8: Naturtyper på udpegningsgrundlaget

Naturtype nr.	Naturtype navn	Antal ha
3140	Kransnålalge-sø	0
3150	Næringsrige søer og vandhuller med flydeplanter eller store vandaks	0,5
3260	Vandløb	1,3
6210	Kalkoverdrev	0,1
6430	Urtebræmme	0,79
6410	Tidvis våde enge på mager kalkrig bund, ofte med blåtop	1
7210*	Kalkrige moser og sumpe med hvas avneknippe	0,3
7230	Rigkær	16
91D0*	Skovbevoksede tørvemoser	11
91E0*	Elle- og askeskove ved vandløb, søer og væld	1
I alt*		31

*Tabellen omfatter det samlede areal med naturtyper

Tabel 9: Arter på udpegningsgrundlaget

Artnr.	Artsnavn
1014	Skæv vindesnegl (<i>Vertigo angustior</i>)
1015	Sumpvindelsnegl (<i>Vertigo moulinsiana</i>)
1903	Mygblomst (<i>Liparis loeselii</i>)